

Boletín Informativo

No. 25 - Año 2015



Dos situaciones importantes se presentaron en el presente mes, la primera, es que en septiembre se realizarán las Elecciones Generales, evento que representa una condición de suma importancia para el país; haciendo imperativo que el suministro de energía eléctrica se mantenga en forma continua en todo el territorio nacional. Otra importante situación, es que el aporte de caudales a las cuencas de los ríos que alimentan a las principales hidroeléctricas ha sido limitado, situación atípica para esta época del año.

Ante estas dos circunstancias, el mes se caracterizó por una preparación para prevenir contingencias y minimizar el impacto de la disponibilidad de la generación hidráulica, en la cual participaron todas las instituciones que integran el Mercado Mayorista, puesto que las posibilidades de falla que deben prevenirse pueden ocurrir en cualquier equipo o instalación que forma parte del Sistema Nacional Interconectado.

Editorial

Pese a la situación de un invierno tan seco, Guatemala tiene la capacidad instalada suficiente para cubrir la demanda y los insumos necesarios para operar la misma. Es así, como el Administrador del Mercado Mayorista cumple su función de mantener la continuidad del suministro al mínimo costo, cobrando especial importancia, pero como siempre, el AMM lleva a cabo los procesos de programación de largo plazo, semanal, diaria y la operación en tiempo real, optimizando los recursos disponibles y manteniendo los criterios de calidad en el servicio.

El AMM tiene la responsabilidad de llevar a cabo toda la coordinación, sin embargo, al final, el afrontar este tipo de momentos tan significativos en la historia del país, requiere del compromiso de todos los Agentes, sin los cuales, la actividad del Mercado Mayorista no sería posible.

Ing. Luis Herrera
Gerente General

Lo más relevante
del mes



Plan de administración del Sistema Nacional Interconectado -SNI- durante Elecciones Generales 2015

El pasado 24 de agosto, en una reunión extraordinaria con los Participantes del Mercado Mayorista, se dieron a conocer las acciones preventivas que se están realizando, previo al evento eleccionario del próximo 6 de septiembre. Estas acciones tienen el objetivo de que, ante la ocurrencia de un evento durante este período, se

pueda accionar inmediatamente a fin de prevenir la interrupción del servicio de energía eléctrica o restablecerlo a la brevedad posible. Se explicó la base normativa en la que se apoya el AMM para dicha previsión, que inicia en el Reglamento del Administrador del Mercado Mayorista, siendo una de sus funciones el garantizar la continuidad y seguridad en el suministro de energía eléctrica del país.



Reunión Agentes

Dentro de las acciones preventivas realizadas, con meses de anticipación, se solicitó a todos los Agentes la información de los planes de contingencia de las empresas y a la Comisión Nacional de Energía Eléctrica (CNEE), quien ha coordinado lo correspondiente a las Empresas Eléctricas Municipales (EEM's). El plazo de seguridad máxima en el SNI está desde el sábado 5 hasta el lunes 7 de septiembre. Las principales políticas operativas informadas están: la creación de islas eléctricas ante la ocurrencia de un evento de pérdida de generación o transmisión, mantener la disponibilidad de la generación para el cubrimiento de la demanda, el control estricto de la transmisión radial, la suspensión de mantenimientos preventivos menores y el aplazamiento del inicio de mantenimientos mayores. Asimismo, la generación será despachada en un 90%, para contar con potencia disponible en línea y poder hacer uso de ella de manera inmediata. En cuanto a la operación con las interconexiones, se ha considerado los períodos de operación interconectada solo con el Sistema Eléctrico Regional- SER- y con el SER y el sistema eléctrico de México. Respecto a la interconexión con México, se tendrá disponible toda la capacidad de transformación en Los Brillantes y en caso de presentarse el fenómeno de oscilaciones de potencia no amortiguadas, se podrá tomar medidas para evitar que el SNI se afectado por situaciones externas.

Finalmente, el AMM dio a conocer la formación del Centro Operativo de Emergencia, en el cual participará personal de los Agentes Distribuidores, los Agentes Transportistas y la CNEE por parte de las EEM's, quienes estarán presentes con el fin de tener canales de comunicación directos con sus respectivas empresas, para coordinar la resolución de los eventos a la brevedad. El comité técnico contará con el apoyo logístico y las facilidades de comunicación necesarias para su operación. El personal operativo que asistió a la presentación en representación de los respectivos Participantes manifestó su apoyo a las medidas presentadas, a fin de lograr la continuidad en el SNI requerida por la importancia del Evento Eleccionario.

Curso de Capacitación
Planificación de la Operación II
27.07.15

Conforme a la planificación de cursos de capacitación para este año, en el mes de agosto se desarrolló el curso de Planificación de la Operación en dos módulos, dentro del contenido del curso se explicó a los participantes acerca de la importancia de planificar la operación, debido a que se debe tomar en cuenta varios factores, tal como restricciones operativas, contratos de compra-venta de energía eléctrica, de combustibles, consideraciones ambientales, condiciones hidrológicas y valor del agua, todo con la finalidad de optimizar los costos y garantizar la continuidad del servicio eléctrico en el país.

Si usted desea participar en los cursos de capacitación del AMM, puede consultar el programa de cursos y sus requisitos en [este enlace](#). Puede escribirnos a capacit@amm.org.gt para ampliarle información acerca de los cursos.



Planificación de la Operación

Posibles Escenarios en la Operación -
Elecciones 2015
agosto.2015

En reunión de agentes convocada el 31 de agosto de 2015, fueron presentados los diferentes escenarios preliminares que se han estimado que podrían presentarse en la operación a partir del sábado 5 de septiembre a las 12:00 pm, cuando da inicio el periodo de seguridad máxima, hasta el lunes 7 de septiembre, cuando se realizan los recuentos de votos de las urnas electorales. Los programas de operación buscan optimizar al máximo el uso de recursos disponibles, tomando en cuenta el criterio de despacho económico, por lo que fueron presentados los perfiles de generación de las principales plantas generadoras y las proyecciones del precio Spot de la energía para dichos escenarios. Finalmente, el AMM hizo un llamado a todos sus Agentes para que estén preparados en cuanto a la disponibilidad de sus instalaciones, personal de operación, y los canales de comunicación, para afrontar el periodo de máxima seguridad y que el desarrollo de elecciones generales se realice sin inconvenientes, para el beneficio de toda la población.



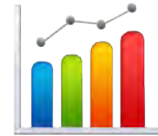
Reunión Agentes

Nuevas Habilitaciones en el Mercado Mayorista agosto.2015

Durante el mes de agosto se realizaron nuevas habilitaciones en el Mercado Mayorista. Finalizaron su proceso de habilitación el Gran Usuario Han Sae Global, S.A. y el Generador Distribuido Renovable Gas Biológico, S.A., este último ubicado en el departamento de Escuintla y que aporta al S.N.I. 1.056 MW de energía.

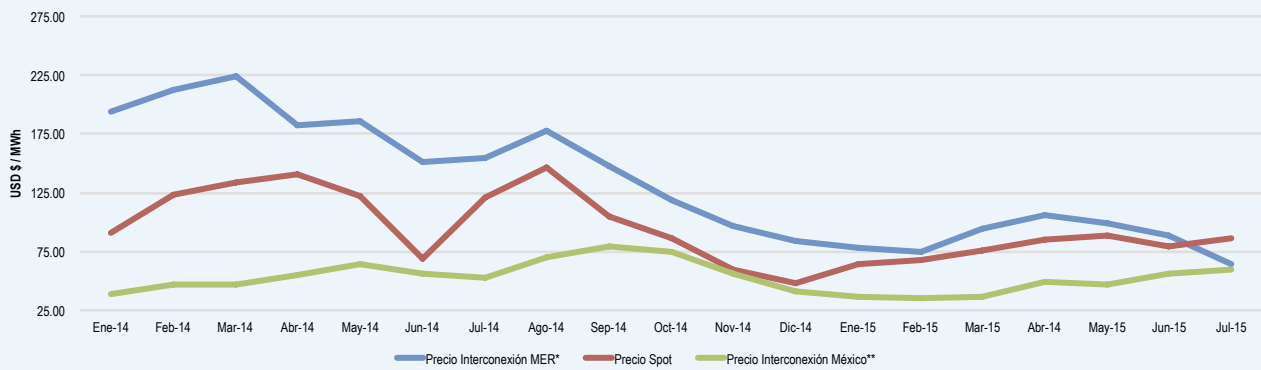


Planta de Generación GABIOSA



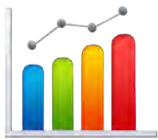
Estadísticas Mes Anterior

Comparativo Promedio Precio MER vs. Precio Spot -2014-2015



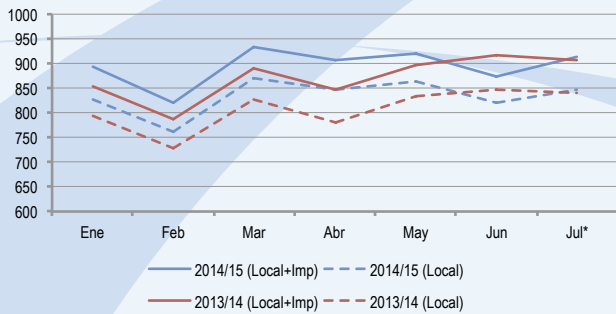
* Datos de versión original
 ** Datos al mes de julio (2015, versión original)

Fuente: Informe de Transacciones Económicas



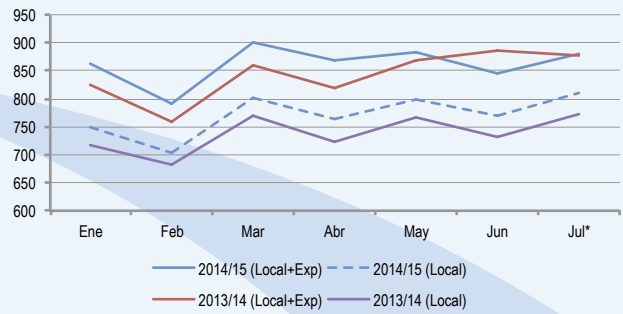
Estadísticas Anuales

Resumen de Producción de Energía (GWh)



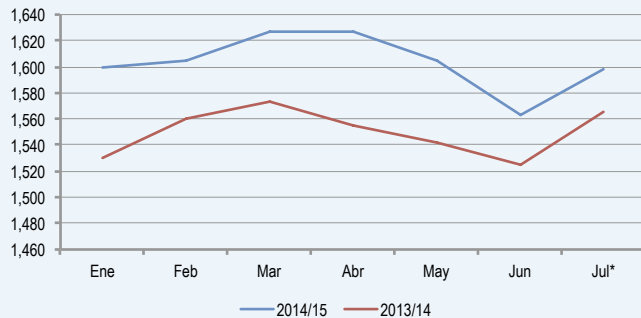
* Datos de versión original
** Datos al mes de julio (2015, versión original)

Resumen de Consumo de Energía (GWh)

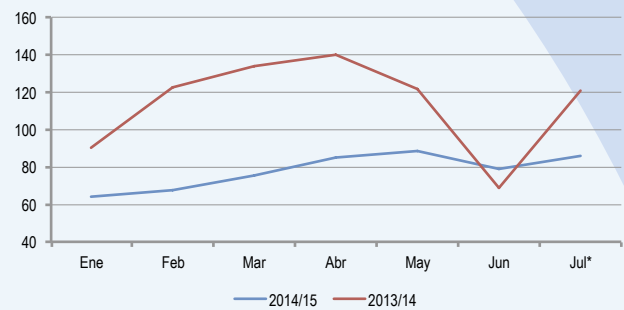


Fuente: Informe de Transacciones Económicas

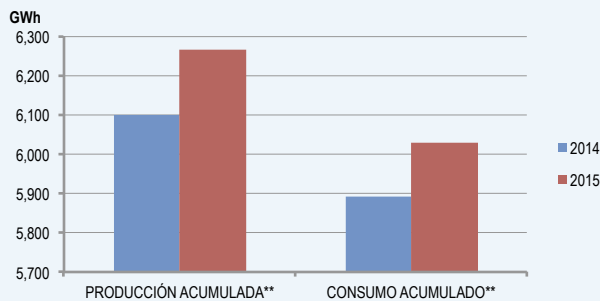
Demanda de Potencia Máxima Mensual (MW)



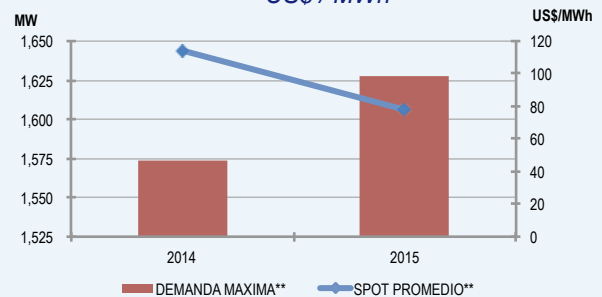
Promedio mensual del Precio Spot de la energía US\$ / MWh



Producción y Consumo Acumulado (GWh)



Demanda Máxima y Precio Spot de la Energía US\$ / MWh



* Datos de versión original
** Datos al mes de julio (2015, versión original)

Fuente: Informe de Transacciones Económicas